

NIEZBĘDNIK EGZAMINACYJNY UCZNIĄ SZS NR 1- GIMNAZJUM NR 1 W OPATOWIE

Pamiętaj! Zabierz ze sobą na egzamin zapasowe **przybory do pisania** (czarny długopis) i rysowania (linijka - cz. mat-przyr.)

Zabierz także **LEGITYMACJĘ SZKOLNĄ!**

Wodę mamy zakupioną wcześniej w szkole - butelki z wodą, podczas egzaminu powinny stać przy nodze stolika.

Czas trwania egzaminu w poszczególnych zakresach:

| historia i wiedza o społeczeństwie przedmioty przyrodnicze język obcy nowożytny (poziom podstawowy) | język polski matematyka | język obcy nowożytny (poziom rozszerzony) |
|--|--|--|
| Standardowy czas - 60 minut (zapis na tablicy np. od 9 ⁰⁵ do 10 ⁰⁵) | Standardowy czas - 90 minut (zapis na tablicy np. od 11 ⁰⁵ do 12 ³⁵) | Standardowy czas - 60 minut (zapis na tablicy np. od 11 ⁰⁵ do 12 ⁰⁵) |
| Wydłużony czas - 80 minut (zapis na tablicy np. od 9 ⁰⁵ do 10 ²⁵) | Wydłużony czas - 135 minut (zapis na tablicy np. od 11 ⁰⁵ do 13 ²⁰) | Wydłużony czas - 90 minut (zapis na tablicy np. od 11 ⁰⁵ do 12 ³⁵) |

EGZAMIN:

- O godzinie 8³⁰ rozpoczyna się wpuszczanie zdających do sali, jeden z członków Zespołu Nadzorującego (ZN) – Komisji sprawdza legitymację szkolną i wręcza i kartkę z indywidualnym kodem ucznia. **Pamiętaj zabierz ze sobą legitymację szkolną!!!**
- Pamiętaj na salę niewolno wносить telefonów komórkowych i innych środków łączności**, jeżeli ktoś je posiada powinien zdeponować je w miejscu wyznaczonym przez Przewodniczącego Zespołu Nadzorującego (PZN) – Komisji.
- Zdający wchodzi do sali pojedynczo według kolejności na liście.**
- Losujecie numery stolików, przy których będziecie pracować (od losowania można odstąpić w przypadku uczniów, którzy rozwiązują zadania w arkuszach dostosowanych, uczniów korzystających z leków/opieki medycznej oraz w innych uzasadnionych przypadkach)**
- Numery wylosowanych stolików członkowie ZN zapisują na liście zdających w danej sali przygotowanej przez okręgową komisję egzaminacyjną**
- Około 8.45 1-2 uczniów – jako przedstawiciele zdających - udaje się z członkiem ZN do Przewodniczącego Szkolnego Zespołu Nadzorującego (SZE) dyrektora po arkusze egzaminacyjne **odbiera** od PZSE **materiały egzaminacyjne by wspólnie odebrać:**
 - Odpowiednią liczbę i rodzaj zestawów** egzaminacyjnych bezpośrednio przed egzaminem z danego zakresu lub na danym poziomie,
 - naklejki z indywidualnym kodem ucznia,
 - Wykaz uczniów w sali egzaminacyjnej,
 - Protokół przebiegu egzaminu gimnazjalnego,
 - decyzja o przerwaniu i unieważnieniu danego zakresu lub poziomu egzaminu,
 - koperty bezpieczne i dodatkowe koperty.
 - uprawnionych do **dostosowania warunków i form** egzaminu piszących egzamin w danej sali i warunkach, jakie powinny zostać im zapewnione, a przed egzaminem sprawdza, czy te **warunki zostały spełnione**
- W sali egzaminacyjnej przekazujecie arkusze PZN który razem z innym losowo wybranym uczniem sprawdza czy : „**ARKUSZE EGZAMINACYJNE SĄ W STANIE NIENARUSZONYM**” - po czym informuje innych o tym fakcie.
- Egzamin rozpoczyna się od rozdania zestawów egzaminacyjnych** punktualnie o godzinie wyznaczonej przez dyrektora Centralnej Komisji Egzaminacyjnej (**każdego dnia zakres 1 - 9⁰⁰ oraz zakres 2 - 11⁰⁰**)
- Wówczas rozdane wam będą arkusze egzaminacyjne.
- PZN przypomni wam o :
 - ✓ Tym że korzystajcie **tylko z pióra i długopisu z czarnym tuszem/atramentem - oraz jedynie linijki (jedynie na cz. mat-przyr.)**
 - ✓ Obowiązkowo sprawdzacie kodu arkusza, kompletności arkuszy egzaminacyjnych, (w przypadku wymiany arkusza egz. **Potwierdzacie ten fakt w protokole**) –musicie **sprawdzić ilość stron i zadań, czytelność arkusza** W razie stwierdzenia niekompletności arkusza zgłaszacie o przewodniczący ZN
- ✓ PZN decyduje co z tym zrobić dalej. Jeżeli dostaniecie nowy rezerwy arkusz poproszą was o to aby ten **fakt potwierdzić w protokole swoim podpisem.**
- ✓ **Sposób zaznaczania błędnych odpowiedzi**, dotyczy niektórych arkuszy egzaminacyjnych, gdzie zdający zaznaczają odpowiedzi na tzw. karcie odpowiedzi tzn. błędną odpowiedź zaznaczają kółkiem i wpisują poprawną, jeżeli to wyczerpie skreśla **obie odpowiedzi i obok pisze w wierszu obok pytania odpowiedź prawidłową np. „odp. A” lub „Zadanie 1 odp. A”**

KOD UCZNIĄ **A 2 1**

Zad.1 odp. B

| Nr zad. | Odpowiedzi |
|---------|--|
| 1 | <input type="radio"/> A <input checked="" type="radio"/> B <input type="radio"/> C <input type="radio"/> D |
| 2 | <input checked="" type="radio"/> A <input type="radio"/> B <input type="radio"/> C <input type="radio"/> D |
| 3 | <input type="radio"/> A <input type="radio"/> B <input type="radio"/> C <input type="radio"/> D |
| 4 | <input type="radio"/> A <input type="radio"/> B <input type="radio"/> C <input checked="" type="radio"/> D |
| 5 | <input type="radio"/> A <input checked="" type="radio"/> B <input type="radio"/> C <input type="radio"/> D |
| 6 | <input type="radio"/> A <input type="radio"/> B <input checked="" type="radio"/> C <input type="radio"/> D |

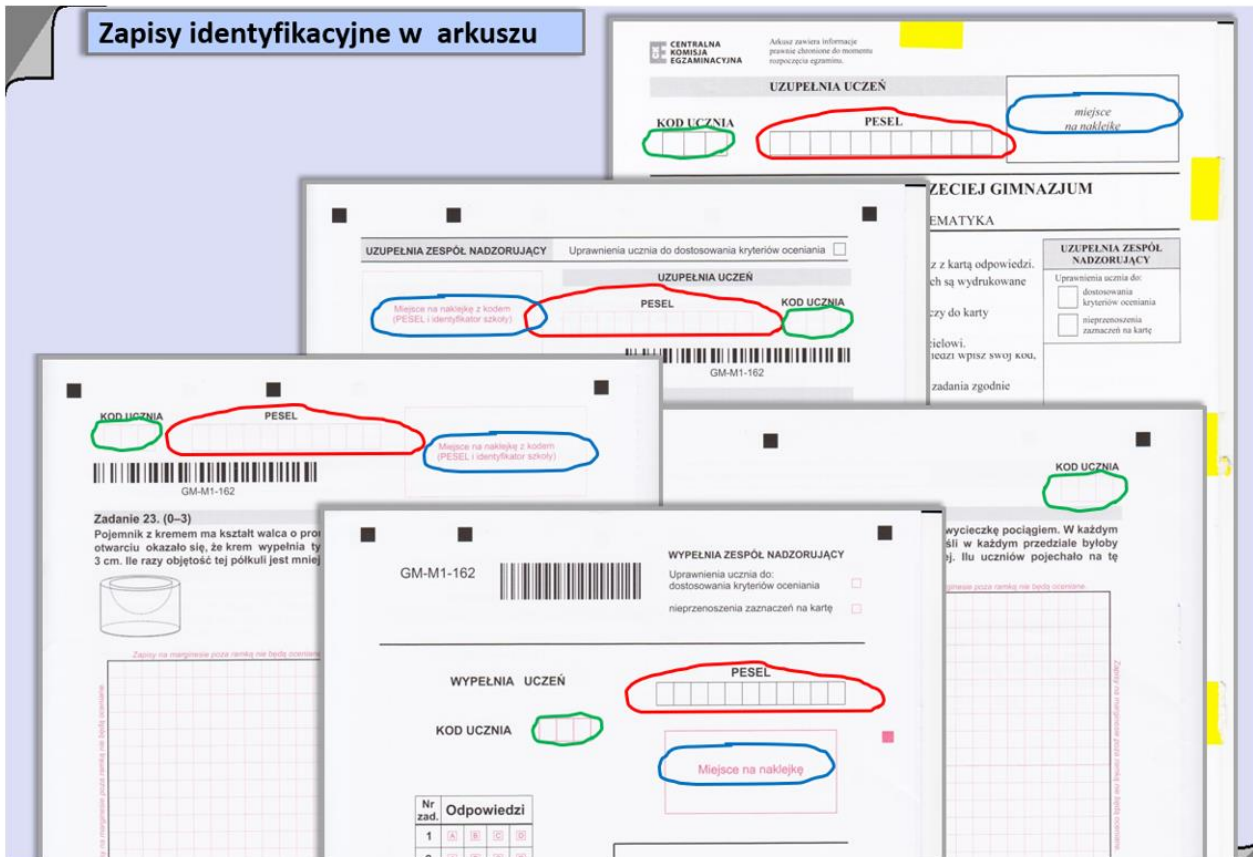
WYPELNIŁ EGZAMINATOR

| Nr zad. | Punkty |
|---------|--------|
| | |

02271401458
261402-07G2M

sposobie kodowania prac:

Zapisy identyfikacyjne w arkuszu

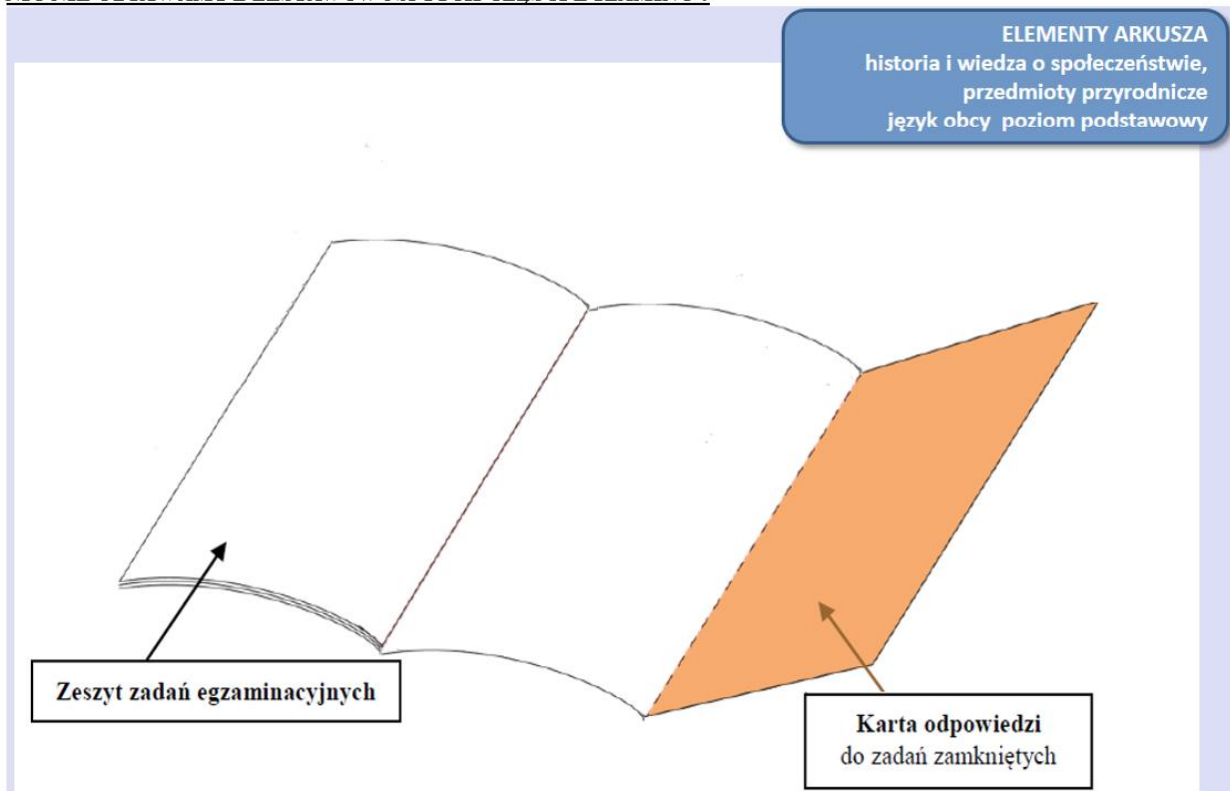


- ✓ Członkowie ZN rozdadzą wam naklejki z indywidualnymi kodami paskowymi
- ✓ Poproszą was o to aby wpisać (z rozdanych wcześniej karteczek z Peselem i numerem indywidualnym) nr PESEL na stronie tytułowej i karcie odpowiedzi, proszą aby wpisać kod ucznia na stronie tytułowej i karcie odpowiedzi, wypełnić matrycę na karcie odpowiedzi. błędny zapis proszę ująć w kółko i wpisać poprawnie, ostrożnie nakleić indywidualne paski kodowe w pierwszej kolejności na karcie odpowiedzi później na stronie tytułowej, następnie członkowie ZN sprawdzają poprawność waszego kodowania prac.

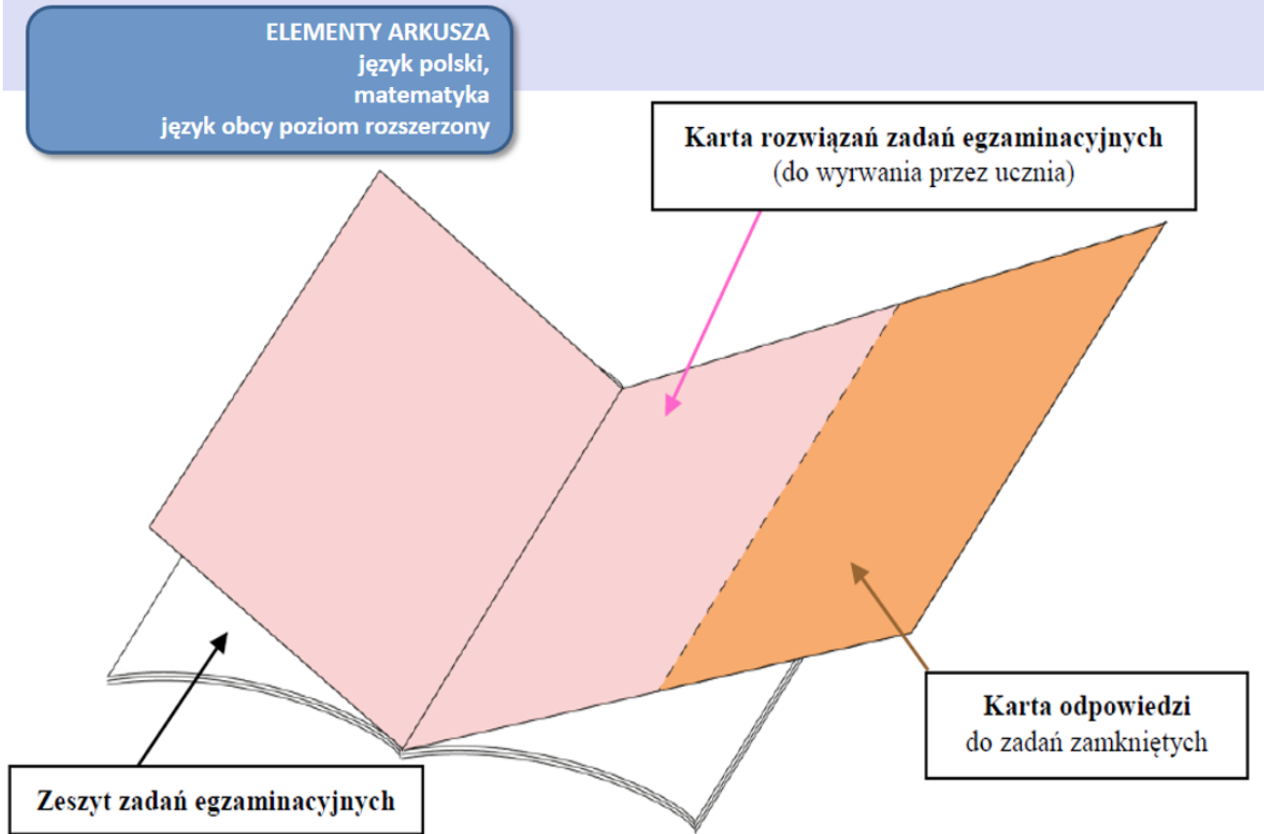
KODOWANIE ARKUSZY G1

| | |
|--|--|
| JĘZYK POLSKI, MATEMATYKA, JĘZYK OBCY PR | HISTORIA, WOS, PRZEDMIOTY PRZYRODNICZE, JĘZYK OBCY PP |
| Zeszyt zadań | Zeszyt zadań |
| Karta rozwiązań zadań otwartych | Karta odpowiedzi |
| Karta odpowiedzi | |

NIC NIE ODRYWAMY Z ZESTAWÓW NA TYCH CZĘŚCI EGZAMINU :



ODRYWAMY Z ZESTAWÓW NA TEJ CZĘŚCI EGZAMINU ŚRODEK (karty rozwiązań) BEZ ODRYWANIA KARTY ODPOWIEDZI:



część egzaminu: historia, WOS, przedmioty przyrodnicze, język obcy PP:

- sprawdzenie kompletności arkusza, w tym kolejno ponumerowanych stron, sprawdzenie poprawności numeru PESEL na naklejkach, zapisanie trzyznakowych kodów i numerów PESEL oraz umieszczenie naklejek przygotowanych przez OKE na: zeszytcie zadań, karcie odpowiedzi, uważne zapoznanie się z instrukcją

część egzaminu:

Procedura kodowania arkusza egzaminacyjnego z zakresu: języka polskiego, matematyki, języka obcego nowożytnego na poziomie rozszerzonym:

- sprawdzenie kompletności arkusza, uważne zapoznanie się z instrukcją
- wyrwanie kart rozwiązań zadań otwartych wraz z kartą odpowiedzi ze środka arkusza egzaminacyjnego
- nie należy odrywać karty odpowiedzi od karty rozwiązań zadań otwartych
- sprawdzenie poprawności numeru PESEL na naklejkach
- zapisanie trzyznakowych kodów i numerów PESEL oraz umieszczenie naklejek przygotowanych przez OKE na: zeszytcie zadań, na karcie rozwiązań zadań otwartych, na karcie odpowiedzi.

- Procedura kodowania arkusza egzaminacyjnego z zakresu matematyki: kodowaniu będą podlegać obie kartki przeznaczone na zapisanie rozwiązań zadań otwartych.

Przez podniesienie ręki możesz zgłosić do przewodniczącego ZN swoje pytanie. **ZN nie możesz jednak odnosić się do żadnych pytań związanych z rozwiązywaniem arkusza egzaminacyjnego.**

Po w/w czynnościach rozpoczyna się właściwy egzamin – jego rozpoczęcie sygnalizuje PZN i zapisuje jego czas na tablicy (początek i koniec egzaminu) na sali w widocznym miejscu będzie zegar informujący o upływie czasu.

dwukrotnie przypomni wam o konieczności zaznaczenia odpowiedzi na karcie odpowiedzi

- pierwszy raz – przed przystąpieniem do rozwiązywania zadań
- drugi raz – na 10 minut przed zakończeniem czasu przeznaczanego na pracę z zestawem egzaminacyjnym

Pod zakończeniem czasu przeznaczanego na egzamin dostaniecie dodatkowe 5 minut o czym poinformuje was PZN – jednak przeznaczone one mogą być jedynie na sprawdzenie poprawności przeniesienia odpowiedzi do zadań zamkniętych na kartę odpowiedzi

Zasady zachowania się podczas egzaminu :

Podczas egzaminu obowiązuje wymóg **samodzielnego rozwiązywania zadań, oraz niezakłócania przebiegu egzaminu, przez co rozumie się między innymi:** opuszczenie sali lub miejsca bez zezwolenia, porozumienie się z innymi zdającymi, wygłaszanie głośnych uwag i komentarzy, zadawanie pytań dotyczących zadań egzaminacyjnych, korzystanie ze środków łączności, korzystanie z niedozwolonych pomocy itp.

W przypadku stwierdzenia niesamodzielnego rozwiązywania zadań przez ucznia ZN może przerwać i wnieść do PSZN o unieważnienie egzaminu. W przypadku przerwania egzaminu PSZE - dyrektor szkoły, odbiera od przewodniczącego ZN informację o niesamodzielnym rozwiązywaniu zadań lub zakłócaniu przebiegu egzaminu przez zdającego, po zapoznaniu się z okolicznościami podejmuje właściwą decyzję.

W czasie trwania egzaminu zdający nie może opuszczać sali egzaminacyjnej. W sytuacjach wyjątkowych przewodniczący ZN może wyrazić zgodę na opuszczenie sali pod nadzorem członka ZN i zapisuje ten fakt w protokole przebiegu egzaminu tzn. fakt opuszczenia sali oraz czas jego nieobecności.

PROCEDURA KODOWANIA ARKUSZA EGZAMINACYJNEGO UCZNIÓW KORZYSTAJĄCYCH Z DOSTOSOWAŃ:

- uczniowie nie wrywają kart rozwiązań zadań otwartych wraz z kartą odpowiedzi ze środka arkusza egzaminacyjnego
- uczniowie nie zaznaczają odpowiedzi na karcie odpowiedzi – nie otrzymują dodatkowych 5 minut
- czynności związane z kodowaniem wykonują członkowie zespołu nadzorującego

PRZEBIEG EGZAMINU

- w celu monitorowania prawidłowego przebiegu egzaminu **członkowie zespołu nadzorującego oraz obserwatorzy mogą poruszać się po sali w sposób niezakłócający pracy zdających, cicho, bez zagładania do prac zdających**

OPUSZCZANIE SALI PRZEZ ZDAJĄCEGO

- **nie opuszczamy sali egzaminacyjnej w czasie trwania egzaminu w uzasadnionej sytuacji PZN może zezwolić na opuszczenie sali po zapewnieniu warunków wykluczających możliwość kontaktowania się zdającego z innymi osobami - *nie dotyczy sytuacji, w której konieczne jest skorzystanie z pomocy medycznej***

JEŻELI UKOŃCZYSZ PRACĘ PRZED CZASEM

- **jeszcze raz przejrzyj arkusz i karty odpowiedzi sprawdź czy wszystkie przeniosłeś – nigdy nie zostawiaj pustego miejsca na odpowiedź**
- następnie zamykasz arkusz, odkładasz go na brzeg stolika i **podnosisz rękę**, pozostając na swoim miejscu
- PZN lub wyznaczony członek ZN podejdzie do ciebie, aby w twojej obecności sprawdza **kompletność** materiałów, kodowania i **zaznaczeń na karcie odpowiedzi**
- dopiero po tej czynności otrzymasz pozwolenie na opuszczenie Sali

PO UPŁYWIE CZASU NA PRACĘ Z ARKUSZEM W PRZYPADKU ZDAJĄCYCH, KTÓRZY MAJĄ OBOWIAZEK ZAZNACZANIA ODPOWIEDZI NA KARCIE ODPOWIEDZI

- PZN po upływie czasu na pracę z arkuszem informuje zdających o zakończeniu pracy
- Informuje i wyznacza dodatkowy czas (5 minut) na sprawdzenie poprawności przeniesienia odpowiedzi na kartę odpowiedzi (procedura ta nie dotyczy uczniów korzystających z wydłużonego czasu pisania pracy)
- poleca członkom zespołu nadzorującego kontrolę czynności wykonywanych przez uczniów
- poleca po upływie dodatkowego czasu zamknięcie arkuszy i odłożenie ich na brzeg stolika
- ✓ **w przypadku zdających, którzy nie mają obowiązku zaznaczania odpowiedzi na karcie odpowiedzi (dyslektycy)**
- informuje zdających o zakończeniu pracy
- poleca zamknięcie arkuszy oraz odłożenie ich na brzeg stolika

PROCEDURA ZBIERANIA PRAC OD ZDAJĄCYCH PO UPŁYWIE CZASU PRZEZNACZONEGO NA PRACĘ

- PZN zleca członkom zespołu odbiór arkuszy od uczniów
- w obecności wszystkich uczniów członkowie zespołu nadzorującego sprawdzają kompletność arkuszy i przyjmują je od zdających
- PZN zezwala zdającym, z wyjątkiem ucznia, który ma być obecny podczas pakowania materiałów egzaminacyjnych, na opuszczenie sali
- Uczeń, który pozostaje w sali obserwuje proces segregacji, dzielenia i pakowania arkuszy i kart odpowiedzi do momentu zaklejenia kopert z pracami. Po spakowaniu prac i zaklejeniu kopert uczeń udaje się z członkami ZN do gabinetu dyrektora z spakowanymi pracami.
- Po odniesieniu prac może udać się na przerwę.

Powodzenia!